

БЛАГОДАРИМ ВИ ЗА ЗАКУПУВАНЕТО НА ПРОДУКТ НА INDESIT.

За да получавате по-пълно съдействие, регистрирайте Вашия уред на www.indesit.com/register



Преди да използвате уреда, прочетете внимателно инструкциите за безопасност.

Преди да използвате пералната машина, е задължително да се свалят транспортните болтове. За по-подробни инструкции за премахването им вижте ръководството за монтаж.

ТАБЛО ЗА УПРАВЛЕНИЕ

1. Бутон ON/OFF
2. Бутон и светлинен индикатор START/PAUSE
3. Светлинни индикатори за ХОД НА ЦИКЪЛ
4. Светлинен индикатор БЛОКИРАН ЛЮК
5. Бутони и светлинни индикатори ФУНКЦИЯ
6. Бутон и светлинен индикатор БЛОКИРАНЕ НА БУТОНИТЕ
7. Бутон ОТЛОЖЕН СТАРТ
8. Бутон ЦЕНТРОФУГА
9. Бутон ТЕРМПЕРАТУРА
10. ПРОГРАМАТОР

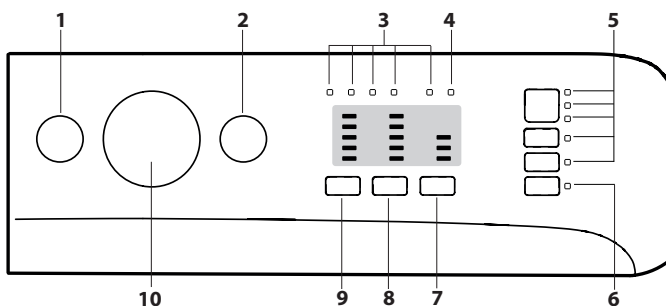


ТАБЛИЦА НА ПРОГРАМИТЕ

Програма	Температура		Максимална степен на центрофуга (обороти)	Максимално зареждане (kg)	Продължителност (h : m)	Перилни препарати и добавки			Препоръчителен перилен препарат		Остатъчна влажност % (**)	Разход на енергия kWh	Общ разход на вода l	Температура на пране °C
	Настройване	Диапазон				Предпране	Основно пране	Омекотител	На прах	Течен				
1 Смесено Цветно	40°C	☼ - 40°C	1000	6	0:59	-	●	○	-	✓	-	-	-	-
2 Памук	60°C	☼ - 60°C	1000	6	0:59	-	●	○	✓	✓	-	-	-	-
3 Памук	40°C	☼ - 40°C	1000	6	0:45	-	●	○	-	✓	-	-	-	-
4 Памук	30°C	☼ - 30°C	1000 (***)	3	0:30	-	●	○	-	✓	73	0,120	26	27
5 Синтетика	30°C	☼ - 30°C	1000	3,5	0:59	-	●	○	-	✓	-	-	-	-
6 Коприна и нежна	30°C	☼ - 30°C	600 (***)	1	0:59	-	●	○	-	✓	-	-	-	-
7 Вълнени тъкани	40°C	☼ - 40°C	800	1	0:59	-	●	○	-	✓	-	-	-	-
8 Бързо Пране	20°C	☼ - 20°C	1000 (***)	1,5	0:15	-	●	○	-	✓	-	-	-	-
9 Памук (2)	40°C	☼ - 60°C	1000	6	4:00	-	●	○	✓	✓	53	1,000	63	45
10 Синтетика (3)	40°C	☼ - 60°C	1000	3,5	2:55	-	●	○	✓	✓	40	0,800	55	43
11 Бяло Пране	60°C	☼ - 90°C	1000	6	2:30	● +90°	●	○	✓	✓	64	0,561	41	55
12 Sport	30°C	☼ - 30°C	600	2,5	0:50	-	●	○	-	✓	-	-	-	-
13 20°C	20°C	☼ - 20°C	1000	6	1:50	-	●	○	-	✓	64	0,155	25	22
14 Есо 40-60 (1)	40 °C	40°C	951	6	2:55	-	●	○	✓	✓	62	0,780	50	39
			951	3	2:25	-	●	○	✓	✓	62	0,530	38	36
			951	1,5	2:25	-	●	○	✓	✓	62	0,530	38	38
15 Изплакване + Центрофуга	-	-	1000	6	0:55	-	-	○	-	-	-	-	-	-
16 Центрофуга + Източване на водата *	-	-	1000	6	0:10	-	-	-	-	-	-	-	-	-

● Необходимо дозиране ○ Дозиране по избор

Продължителността на цикъла, показана на дисплея или посочена в ръководството, е приблизително изчислена въз основа на стандартните условия. Реалното времетраене може да варира в зависимост от множество фактори като температура и налягане на водата при пълнене, температура на въздуха в помещението, количество перилен препарат, количество, вид и тегло на прането, допълнително избрани опции. Стойностите, дадени за програми, различни от програмата Есо 40-60, са само ориентировъчни.

1) Есо 40-60 - Тестов цикъл на пране в съответствие с регламента на ЕС за екодизайн 2019/2014. Най-ефективната програма от гледна точка на разход на вода и електроенергия за пране на нормално замърсени памучни дрехи.

За всички Институти за изпитване:

- 2) Дълга програма за памук: задайте програма 9 с температура 40°C.
- 3) Дълга програма за синтетични тъкани: задайте програма 10 с температура 40°C.

* С избирането на програма 16 и изключването на центрофугата пералнята само ще източни водата.

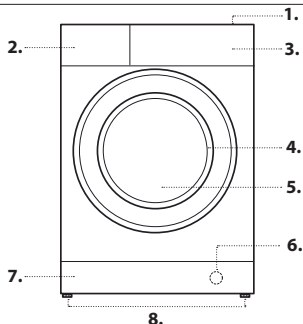
** След края на програмата с центрофуга на максимални обороти, в настройките на програми по подразбиране.

*** Дисплеят ще покаже предложената скорост на центрофугиране като стойност по подразбиране..

Бележка: за програмата Есо 40-60 в ТАБЛИЦАТА НА ПРОГРАМИТЕ е показана стойността на максимално ефективното центрофугиране.

ОПИСАНИЕ НА ПРОДУКТА

1. Работна повърхност
2. Чекмедже за перилни препарати
3. Табло за управление
4. Ръкохватка
5. Люк
6. Помпа за източване (зад цокъла)
7. Цокъл (подвижен)
8. Регулируеми крачета (2)



ЧЕКМЕДЖЕ ЗА ПЕРИЛНИ ПРЕПАРАТИ

Отделение 1: Не слагайте перилен препарат в това отделение

Отделение 2: Препарат за пране (на прах или течен)

При употребата на течен препарат за пране се препоръчва да се използва разделителят от комплекта **A** с цел правилно дозиране. В случай на употреба на прах за пране, върнете разделителя в отделение **B**.

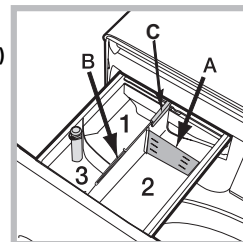
Отделение 3: Добавки (омекотител и др.)

Омекотителят не трябва да надвишава нивото, означено с „max“ на централния палец.

! Използвайте прахообразни перилни препарати за бели памучни тъкани за предпране и за пране при температура над 60°C.

! Уверете се, че следвате указанията, посочени върху опаковката на перилния препарат.

! За изваждане на чекмеджето натиснете лост **C** и го издърпайте навън.



ПРОГРАМИ

Спазвайте препоръките, посочени върху символите за пране на дрехите. Посочената върху символа стойност е максималната препоръчителна температура за пране на дрехата.



Смесено Цветно

за едновременно изпиране на смесено и цветно пране.

Памук 60°

цикъл, предназначен за изпиране на памучни тъкани, предимно бели. Може да се ползва и с перилен препарат на прах.

Памук 40°

кратък цикъл, предназначен за изпиране на деликатно памучно пране.

Памук 30°

кратък цикъл, предназначен за изпиране на смесено пране от памучна и синтетична материя, едновременно бяло и цветно.

Синтетика 30°

За пране на синтетични тъкани (като например полиестер, полиакрил, вискоза и т.н.) или смесени с памук, средно замърсени.

Коприна и нежна

за да измиете всички копринени и нежни предмети. За деликатните тъкани се препоръчва използването на специален вид перилен препарат.

Вълнени Тъкани

С програма 7 е възможно да се перат в пералня всякакви вълнени дрехи, също и тези с етикет "само за ръчно пране" . За постигане на по-добри резултати използвайте специален перилен препарат и не надвишавайте 1 kg пране.

Бързо Пране

програмата, която освежава вашето пране само за 15 минути

Памук 40°-60°

за пране на хавлиени кърпи, бельо, покривки и т.н. от памучна и устойчива ленена тъкан, от средно до силно замърсени.

Синтетика 40°-60°

специално за изпиране на синтетични тъкани. При наличие на упорито замърсяване температурата може да бъде увеличена до 60° и да се използва и перилен препарат на прах.

Бяло Пране

Бели, изключително замърсени.

Sport

разработена е за пране на тъкани на леко замърсено спортно облекло (анцузи, панталони, др.); за постигане на по-добри резултати се препоръчва да не се надвишава максималното натоварване, указано в „Таблицата на програмите“. Препоръчва се да се използва течен перилен препарат в доза за половин зареждане.

20°С

За пране на слабо замърсени памучни дрехи при температура 20° С.

Есо 40-60

За пране на нормално замърсени памучни дрехи, подлежащи на пране при 40° С или 60° С, заедно в един и същи цикъл. Това е стандартната програма за памук и най-ефективната от гледна точка на разход на вода и електроенергия.

! Цикълът работи само при 40°С съгласно наредбата.

Изплакване + Центрофуга

предназначена е за изплакване и центрофугиране.

Центрофуга + Източване на водата

предназначена е за центрофугиране и източване на водата.

СВЕТЛИНИ ИДИКАТОРИ ЗА ТЕКУЩИТЕ ФАЗИ

След като е избран и стартиран желаният цикъл на пране, светлинните индикатори ще светват един след друг, за да указват хода на цикъла:

Основно пране

Изплакване

Центрофуга

Източване

Край на прането

СВЕТЛИНЕН ИДИКАТОР БЛОКИРАН ЛЮК

Светещият светлинен индикатор показва, че люкът е блокиран. За избягване на щети трябва да изчакате светлинният индикатор да угасне, преди да отворите люка. За да отворите люка по време на цикъл на пране, натиснете бутона START/PAUSE ; ако светлинният индикатор не свети, ще бъде възможно да отворите люка.

ПЪРВА УПОТРЕБА

След инсталиране и преди употреба включете един цикъл на изпиране с перилен препарат, но без дрехи, задавайки програма „Автоматично почистване“ .

ЕЖЕДНЕВНА УПОТРЕБА

Подгответе дрехите, като спазвате указанията в раздел „СЪВЕТИ И ПРЕДЛОЖЕНИЯ“.

- Включете пералната машина, като натиснете бутона ON/OFF . Всички индикатори ще се включат и ще светят в продължение на няколко секунди, след което ще продължат да светят тези на зададена програма, а индикаторът за START/PAUSE ще свети с пулсираща светлина.

- Отворете вратата на люка. Заредете дрехите за пране, като внимавате да не превишите количеството за зареждане, посочено в таблицата с програмите.

- Извадете чекмеджето и изсипете перилния препарат в специалните ванички, както е обяснено в раздел „ЧЕКМЕДЖЕ ЗА ПЕРИЛНИ ПРЕПАРАТИ“.

- Затворете люка.

- Изберете желаната програма с ПРОГРАМАТОРА.

- Промяна на температурата и/или центрофугирането: с натискане на бутон се намалява прогресивно температурата до студено пране (20°С). с натискане на бутон прогресивно се намалява центрофугата до пълното ѝ изключване . Последващото натискане на бутоните връща стойностите на максимално предвидените.

- Изберете желаните функции.

СТАРТИРАНЕ НА ЦИКЪЛ

Натиснете бутона START/PAUSE .

Вратата на машината ще се заключи (символът свети) и барабанът ще започне да се върти; вратата ще се отключи (символът загасва) и след което ще се заключи отново (символът свети) като фаза от подготовка за всеки цикъл на пране. Шумът „Щракане“ е част от механизма за заключване на вратата. След като вратата се заключи, водата ще влезе в барабана и ще започне фазата на изпиране.

ЗАДАВАНЕ НА ПАУЗА НА ДАДЕНА ПРОГРАМА

За да направите пауза в процеса на прането, натиснете бутона START/PAUSE ; светлинният индикатор мига в кехлибарен цвят. Ако индикаторът не свети, люкът може да се отвори. За продължаване на цикъла пране от мястото, в което е бил прекъснат, натиснете отново бутона START/PAUSE .

ОТВОРЕТЕ ЛЮКА, АКО Е НЕОБХОДИМО

След стартирането на програмата, светлинният индикатор ще светне, за да покаже, че люкът не може да се отвори. Люкът остава блокиран по време на цикъла на изпиране. За да отворите люка при работеща програма, например за да добавите или извадите дрехи, натиснете бутона START/PAUSE за да зададете режим на пауза; светлинният индикатор мига в кехлибарен цвят. Ако индикаторът не свети, люкът може да се отвори. Натиснете отново бутона START/PAUSE за да продължите програмата.

СМЯНА НА ПРОГРАМАТА ПО ВРЕМЕ НА РАБОТА

За да смените програмата по време на работа, поставете пералната машина в режим на пауза, като натиснете бутона START/PAUSE (съответният индикатор мига в кехлибарен цвят); след това изберете желаня цикъл и натиснете отново бутона START/PAUSE .

! Ако искате да спрете вече започнал цикъл, натиснете продължително бутона ON/OFF . Изпълнението на цикъла ще се прекъсне и пералнята ще се изключи.

КРАЙ НА ПРОГРАМАТА

Когато програмата свърши, ще светне индикаторът ; когато индикаторът угасне, може да отворите люка. След това отворете люка и изключете пералнята. Ако не натиснете бутона ON/OFF , пералнята ще се изключи автоматично след около 10 минути. Затворете крана на водата, отворете вратичката и разтоварете пералнята. Оставете вратичката откритата, за да оставите барабана да изсъхне.

ФУНКЦИИ

- Ако избраната опция не е съвместима със зададената програма, светлинният индикатор ще мига и опцията няма да се активира.
- Ако избраната функция не е съвместима с друга предварително зададена функция, тази несъвместимост се сигнализира с мигане на светлинния индикатор и трикратно издаване на звуков сигнал, като ще се активира само втората функция и ще се освети съответният индикатор.

Петна

Тази функция позволява чрез избор на вида замърсяване цикълът да се настрои по най-подходящ начин за отстраняване на петната. Видовете замърсявания са:

- **Храна** – например при петна от храни и напитки.

- **Работа** – например при петна от смазки и мастило.

- **На открито** – например при петна от кал и трева.

! Продължителността на цикъла за пране се променя в зависимост от избрания вид замърсяване.

Допълнително изплакване

С избора на тази опция се увеличава ефикасността на изплакването и се гарантира максимално отстраняване на перилния препарат. Подходяща е за особено чувствителна кожа.

Лесно гладене


При избор на тази функция прането и центрофугата се модифицират така, че да се намали образуването на гънки.

Отложен старт


За задаване на отложен старт на избраната програма, натиснете съответния бутон до достигане на желаното време (3-6-9 часа). При четвъртото натискане на бутона опцията ще се деактивира.

След натискане на бутона START/PAUSE времето за отлагане на старта може да се променя само с намаляване, като се стигне до пускане на избраната програма.

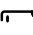
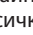
Температура °C

Всяка програма има предварително зададена температура. Ако желаете да промените температурата, натиснете бутон .

Центрофуга

Всяка програма има предварително зададена скорост на центрофугиране. Ако желаете да промените скоростта на центрофугиране, натиснете бутон .

БЛОКИРАНЕ НА БУТОНИТЕ

За активиране на блокировката от таблото за управление, задръжте натиснат бутон за около 2 секунди. Светещият светлинен индикатор  сигнализира, че панелът за управление е блокиран. По този начин се предотвратяват случайни промени в програмите (с изключение на бутон ON/OFF ) , преди всичко ако в дома има деца. За отменяне на блокировката на таблото за управление, задръжте натиснат бутон за около 2 секунди.

СЪВЕТИ И ПРЕДЛОЖЕНИЯ

Разпределете прането съобразно:

Вида на тъканите (памук, смесена тъкан, синтетика, дрехи за пране на ръка). Цвета (разделете цветните от белите дрехи, перете новите цветни дрехи отделно). Деликатни (малко дрехи като найлонови чорапи, елементи със закопчалки като сутиени да се поставят в торбичка за пране).

Изпразнете джобовите

Обекти като монети или запалки могат да повредят пералнята и барабана. Проверявайте копчетата.

Следвайте препоръките за дозировка/добавки за пране

Оптимизира резултата от прането, премахва дразнещите кожата остатъци от излишен перилен препарат в прането и спестява пари, като намалява излишния разход на перилен препарат.

Използвайте ниска температура и по-голяма продължителност

Най-ефективните програми от гледна точка на разход на електроенергия основно са тези, които работят на по ниска температура за по-дълго време.

Съобразете се с капацитета на зареждане

Зареждайте пералната машина според капацитета ѝ, посочен в „ТАБЛИЦА НА ПРОГРАМИТЕ“, за да спестите вода и електроенергия.

Шум и остатъчна влажност

Те зависят от оборотите на центрофугата: колкото по-високи са оборотите по време на центрофуга, толкова по-силен е шумът и по-малка остатъчната влажност.

ПОДДРЪЖКА И ГРИЖА


За всяка операция по почистване и поддръжка изключвайте машината от бутона и щепсела. Не използвайте запалими течности за почистване на пералнята. Почиствайте и поддържайте периодично пералната си машина (поне 4 пъти годишно).

Спиране на водата и изключване на електрозахранването


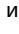
Затваряйте крана за вода след всяко пране. По този начин се ограничава износването на хидравличната инсталация на пералнята и се ограничава опасността от течове.


Изключвайте захранващия кабел, когато почиствате пералнята и по време на работи по поддръжката.

Почистване на пералнята

Външната част и гумените части може да се почистват с кърпа с хладка вода и сапун. Не използвайте разтворители или абразивни препарати. Пералнята разполага с програма за „Автоматично почистване“  на вътрешните части, което трябва да се извършва при абсолютно празен барабан.

Прахът за пране (10% от препоръчаното количество за слабо замърсено пране) или специални добавки за почистване на пералнята може да се ползват в добавка към програмата за изпиране. Препоръчва се пускането на програмата за почистване на всеки 40 изпирации.

За да задействате програмата, натиснете едновременно бутони  и  за 5 секунди.

Програмата ще се активира автоматично и ще продължи около 70 минути. За да спрете цикъла, натиснете бутон START/PAUSE .

Почистване на чекмеджето за перилни препарати

Извийте го под течаща вода. Това почистване трябва да се извършва често.

Поддръжка на люка и на барабана

Оставяйте люка винаги открит за избягване образуването на неприятни миризми.

Почистване на помпата

Пералнята е комплектована със самопочистваща се помпа, която няма нужда от поддръжка. Възможно е обаче малки предмети като монети и копчета да попаднат във филтъра, който предпазва помпата и се намира в долната ѝ част.

! Уверете се, че цикълът на пране е завършил и изключете от контакта.

За достъп до филтъра:

- свалете покривния панел от предната страна на пералнята , като натискате в посока към центъра, след това го избутайте от двете страни надолу и го извадете;
- развийте капачката на помпата за източване на водата, като я завъртите по посока, обратна на часовниковата стрелка: нормално е да изтече малко вода;

3. почистете внимателно отвътре;

4. завийте отново капачката;

5. монтирайте отново панела, като преди да го избутате към пералнята се уверите, че сте поставили правилно закрепващите куки в специалните водачи.

Проверка на маркуча за захранване с вода

Проверявайте маркуча за захранване с вода поне веднъж годишно.

Трябва да се подмени, ако е напукан и нацепен: по време на пране голямото налягане може да предизвика внезапно спукване.

! Никога не използвайте вече използван маркуч.

СИСТЕМА ЗА ИЗМЕРВАНЕ НА ТЕЖЕСТТА НА ТОВАРА

Преди всяко центрофугиране, с цел избягване на прекалени вибрации и за да се получи равномерно разпределение на товара, барабанът се завърта със скорост, малко по-висока от тази при пране. Ако след направените последователни опити товарът все още не е правилно разпределен, машината извършва центрофугиране при скорост, по-ниска от предвидената. При наличие на прекален дисбаланс пералнята извършва разпределението вместо центрофугата. За улесняване на по-доброто разпределение на товара и правилното му балансирание се препоръчва да се смесват дрехи за пране с големи и малки размери.

ПРИНАДЛЕЖНОСТИ

Свържете се с нашия сервиз за техническо обслужване, за да проверите дали следните принадлежности са налични за този модел на пералнята.

Комплект за инсталиране на уред върху уред

С тази принадлежност може да се фиксира сушилня върху горната част на пералнята, за да се спести място и да се улесни зареждането и изпразването на сушилнята.





ТРАНСПОРТИРАНЕ И ПРЕМЕСТВАНЕ

Не повдигайте пералнята като я държите за горната повърхност.

Изключете захранващия кабел от захранващия контакт и спрете кранчето за вода. Проверете дали люкът и чекмеджето за перилни препарати са добре затворени. Разкачете маркуча от кранчето за вода, след това разкачете маркуча за мръсна вода. Отстранете цялата останала вода в маркучите и ги фиксирайте така, че да не се повредят по време на транспортирането. Монтирайте отново транспортните болтове. Изпълнете в обратен ред процедурата за отстраняване на транспортните болтове, описана в „Инструкции за монтаж“.

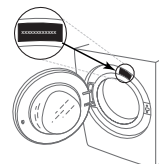
ПРОБЛЕМИ И МЕРКИ ЗА ОТСТРАНЯВАНЕТО ИМ

Възможно е пералнята да откаже да работи. Преди да се обадите на сервиз за техническо обслужване, проверете дали не става дума за лесно разрешим проблем, като си помогнете със следния списък.

Проблеми	Възможни причини/мерки за отстраняването им
Пералнята не се включва.	Щепселът не е включен към електрически контакт или не е добре включен, за да направи контакт.
	Нямате ток вкъщи.
Цикълът на изпиране не започва.	Люкът не е затворен добре.
	Бутонът ON/OFF  не е бил натиснат.
	Бутонът START/PAUSE  не е бил натиснат.
	Кранът за вода не е отворен.
	Зададен е час за включване на програмата.
Пералната машина не се пълни с вода (започва да мига бързо първият индикатор на сцената).	Маркучът за студената вода не е свързан към крана.
	Маркучът е прегънат.
	Кранът за вода не е отворен.
	Няма вода по водопроводната мрежа.
	Налиягането е недостатъчно.
	Бутонът START/PAUSE  не е бил натиснат.
Пералнята непрекъснато се пълни и източва.	Маркучът за мръсната вода не е монтиран между 65 и 100 см от земята.
	Краят на маркуча за мръсната вода е потопен във водата.
	Канализационната тръба в стената няма отдушник.
	Ако след тези проверки проблемът не се реши, затворете крана за водата, изключете пералнята и позвънете в сервиза за техническо обслужване. Ако жилището ви се намира на последните етажи на сградата, налягането на студената вода може да е ниско, поради което пералнята непрекъснато се пълни и източва. За избягване на това неудобство в търговската мрежа се предлагат подходящи възвратни клапани.
Пералнята не се източва или не центрофугира.	Програмата не предвижда източване: при някои програми трябва да се стартира ръчно.
	Маркучът за мръсната вода е пречупен.
	Канализационната тръба е запушена.
Пералнята вибрира много по време на центрофугиране.	При монтажа казанът не е бил отблокиран правилно.
	Пералнята не е нивелирана.
	Пералнята е притисната между мебели и стена.
Пералнята има теч.	Маркучът за студената вода не е добре свързан.
	Чекмеджето за перилни препарати е запушено.
	Маркучът за мръсната вода не е свързан добре.
Светлините на „Опции“ и START/PAUSE  индикатора мигат и една от светлините на „фаза е в ход“ и „заклучената врата“ светлина фиксиран.	Изключете машината и извадете щепсела от контакта, изчакайте около 1 минута и я включете отново. Ако неизправността не може да се отстрани, потърсете сервиз за техническо обслужване.
Образува се твърде много пяна.	Перилният препарат не е за автоматична пералня (трябва да има надпис „за автоматична пералня“, „за пране на ръка и за автоматична пералня“ или подобен надпис).
	Дозирането е било твърде голямо.

Можете да свалите инструкциите за безопасност, и листовката с енергийните показатели на уреда, като:

- Използване на QR кода на вашето устройство
 - Посетете нашия уебсайт - <http://docs.indesit.eu>
 - А също и като се свържете с нашия отдел за следпродажбено обслужване (телефонния номер можете да откриете в гаранционната брошура). При контакт с отдела за следпродажбено обслужване на клиенти съобщавайте кодовете, посочени на заводската табелка на Вашия уред. За информация за потребителя относно ремонт и поддръжка посетете www.indesit.com
- Можете да получите информация за модела, като използвате QR кода, обозначен на етикетата за енергийна ефективност. Етикетът също така включва идентификатор на модела, който може да бъде използван в сайта на регистъра <https://eprel.ec.europa.eu>.



ПОЧИСТВАНЕ И ПОДДРЪЖКА

При всяко почистване и поддръжка изключвайте пералната машина и извадете захранващия щепсел от контакта. Не използвайте запалими течности за почистване на пералната машина.

ПОЧИСТВАНЕ НА ВЪНШНАТА СТРАНА НА ПЕРАЛНАТА МАШИНА

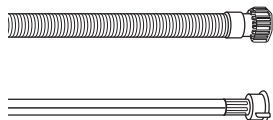
За почистване на външните части на пералната машина използвайте мека влажна кърпа.

За почистване на панела за управление не използвайте почистващи препарати за стъкло или с общо предназначение, абразивни препарати или подобни – тези вещества могат да повредят отпечатаните обозначения.

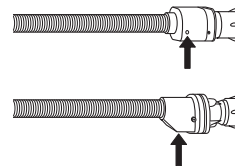
ПРОВЕРКА НА МАРКУЧА ЗА ЗАХРАНВАНЕ С ВОДА

Редовно проверявайте входящия маркуч за чупливост и пукнатини. Ако е повреден, го заменете с нов маркуч, предоставян от нашия отдел за следпродажбено обслужване или от вашия специализиран търговски представител.

В зависимост от типа маркуч:



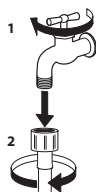
Ако входящият маркуч е с прозрачно покритие, периодично проверявайте дали няма локални участъци с повишена интензивност на цвета. Ако това е така, е възможно да има теч от маркуча и той трябва да бъде заменен.



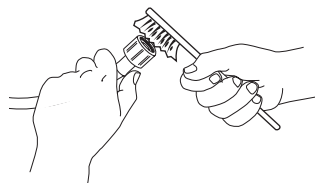
За маркучи със стопер за вода: проверете малкото прозорче за проверка на предпазния клапан (вижте стрелката). Ако е червено, е задействана функцията за спиране на водата и маркучът трябва да се замени с нов. За да развиете такъв маркуч, натиснете бутона за освобождаване (ако има такъв), докато развие маркуча.

ПОЧИСТВАНЕ НА МРЕЖЕСТИТЕ ФИЛТРИ В МАРКУЧА ЗА ЗАХРАНВАНЕ С ВОДА

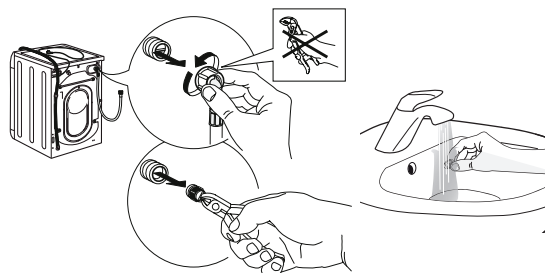
1. Затворете крана за вода и развийте входящия маркуч.



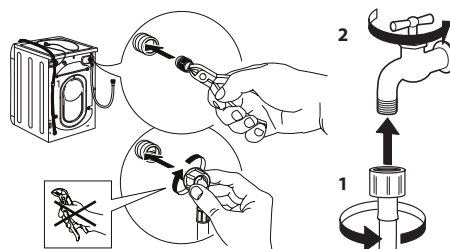
2. Внимателно почистете с фина четка мрежестия филтър в края на маркуча.



3. След това ръчно развийте входящия маркуч на гърба на пералнята. Издърпайте с клещи мрежестия филтър от клапана на гърба на пералнята и внимателно го почистете.



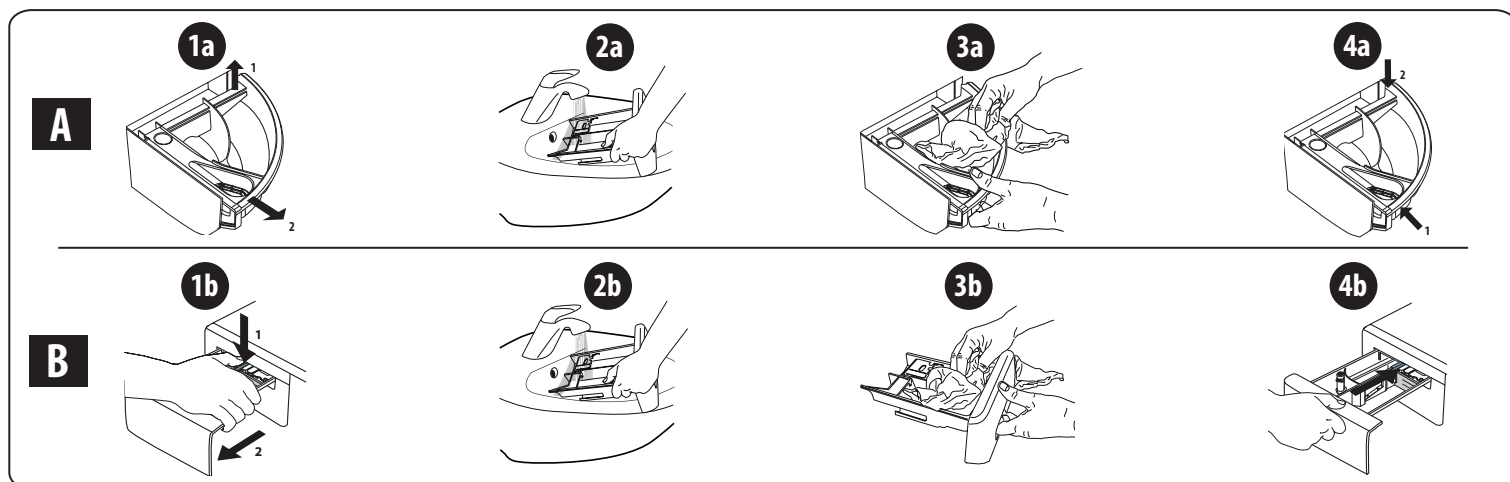
4. Поставете отново мрежестия филтър на мястото му. Отново свържете входящия маркуч към крана за вода и пералната машина. Не използвайте инструмент за свързване на входящия маркуч. Отворете крана за вода и проверете дали всички връзки са плътни.



ПОЧИСТВАНЕ НА ДОЗАТОРА ЗА ПРЕПАРАТ

Извадете дозатора, като го повдигнете и издърпате (вижте фигурата).

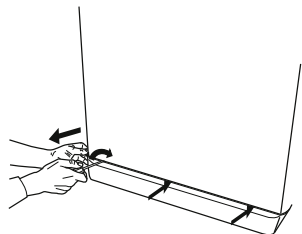
Измийте го под течаща вода; добре е това да се извършва редовно.



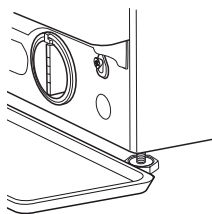
ПОЧИСТВАНЕ НА ФИЛТЪРА ЗА ВОДА/ИЗТОЧВАНЕ НА ОСТАТЪЧНАТА ВОДА

Изключете пералнята и извадете щепсела, преди да се заемете с почистване на филтъра за вода или с източване на остатъчната вода. Ако сте използвали програма за пране с гореща вода, изчакайте водата да се охлади, преди да я източите. Почиствайте филтъра за вода редовно на всеки 3 месеца, за да предотвратите проблеми с източването на водата след пране поради задръстване на филтъра. Ако водата не може да се източи, дисплеят ще покаже, че филтърът за източване на вода е запушен.

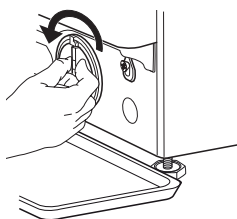
1. Свалете декоративния панел: направете това с помощта на отвертка, както е показано на следващата фигура.



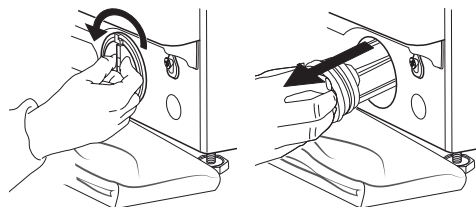
2. Съд за източената вода: поставете плитък и широк съд под филтъра за вода, за да се оттече събралата се вода.



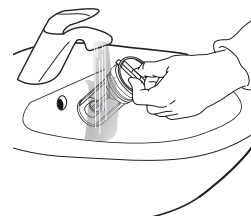
3. Източете водата: бавно завъртете филтъра обратно на часовниковата стрелка, докато водата изтече напълно. Оставете водата да изтече, без да сваляте филтъра. След като съдът се напълни, затворете филтъра за вода, като го завъртите по посока на часовниковата стрелка. Изпразнете съда. Повторете процедурата, докато водата бъде източена напълно.



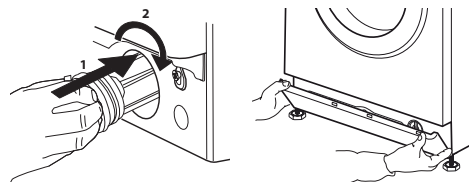
4. Отстраняване на филтъра: под филтъра за вода поставете памучна кърпа, която да може да попиے количеството остатъчна вода. След това отстранете филтъра за вода, като го завъртите обратно на часовниковата стрелка.



5. Почистете филтъра за вода: отстранете отлаганията от филтъра и го измийте под течаща вода.



6. Вмъкнете филтъра за вода и отново поставете цокъла: върнете филтъра за вода на място, като го завъртите по посока на часовниковата стрелка. Въртете, докато застане плътно на място; дръжката на филтъра трябва да е във вертикална посока. За да проверите дали филтърът е достатъчно стегнат, може да налееете около 1 литър вода в дозатора за препарат. След това върнете цокъла на място.



ТРАНСПОРТИРАНЕ И МАНИПУЛАЦИИ

Никога не повдигайте пералната машина, като я държите за горната работна повърхност.

1. Извадете електрическия щепсел от захранващия контакт и затворете кранчето за вода.
2. Проверете дали вратата и дозаторът за препарат са добре затворени.
3. Разединете захранващия маркуч от крана за вода и извадете маркуча за източване от точката за източване. Източете изцяло водата в маркучите и ги прикрепете така, че да могат да бъдат повредени по време на транспортиране.
4. Поставете отново транспортните болтове. Следвайте в обратен ред процедурата за отстраняване на транспортните болтове, описана в Инструкциите за монтаж.

Важно: не транспортирайте пералната машина, без да сте поставили транспортните болтове.

СЛЕДПРОДАЖБЕНО ОБСЛУЖВАНЕ

ПРЕДИ ДА СЕ ОБАДИТЕ НА ОТДЕЛА ЗА СЛЕДПРОДАЖБЕНО ОБСЛУЖВАНЕ

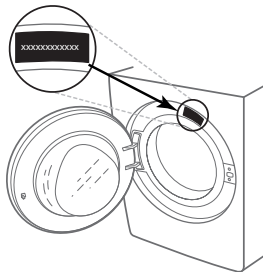
1. Вижте дали можете сами да разрешите проблема с помощта на предложенията, посочени в раздела **ОТСТРАНЯВАНЕ НА НЕИЗПРАВНОСТИ**

АКО СЛЕД ГОРНИТЕ ПРОВЕРКИ НЕИЗПРАВНОСТТА ВСЕ ОЩЕ НЕ Е ОТСТРАНЕНА, СЕ ОБЪРНЕТЕ КЪМ НАЙ-БЛИЗКИЯ ОТДЕЛ ЗА СЛЕДПРОДАЖБЕНО ОБСЛУЖВАНЕ

За да получите помощ, се обадете на номера, посочен в листа с гаранцията.

Когато се свързвате с нашия отдел за следпродажбено обслужване на клиенти, винаги посочвайте:

- кратко описание на неизправността;
- вида и точния модел на уреда;



2. Изключете уреда и отново го включете, за да видите дали неизправността продължава.

- сервизния номер (номерът след думата Service върху табелката с данни);



- вашия пълен адрес;
- вашия телефонен номер.

При необходимост от ремонт, се свържете с оторизиран сервиз за следпродажбено обслужване (като гаранция, че ремонтът ще бъде извършен правилно и ще бъдат използвани оригинални резервни части).